

ฉบับที่ 9 ประจำเดือนกันยายน 2563

ระยะนี้ให้เกษตรกรระวังการเข้าทำลายของหนอนห่อใบข้าว

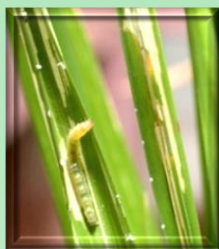


ระยะนี้ในนาข้าวที่อยู่ใกล้กับพื้นที่นาร้าง หรือนาข้าวที่มีวัชพืชขึ้นอยู่เป็นจำนวนมากให้ระวังการเข้าทำลายของหนอนห่อใบข้าว เพราะจะระบาดมากในฤดูฝน

ลักษณะรูปร่าง

ตัวเต็มวัยเป็นผีเสื้อกลางคืน ปีกสีน้ำตาลเหลืองมีแถบสีดำพาดที่ปลายปีกตรงกลางปีกมีแถบสีน้ำตาลพาดขวาง 2 - 3 แถบ ขณะเกาะใบข้าวปีกจะหุบเป็นรูปสามเหลี่ยม มักเกาะอยู่ในที่ร่มใต้ใบข้าว เพศผู้มีขนาดเล็กกว่าเพศเมียเล็กน้อย เพศเมียวางไข่เวลากลางคืนได้ประมาณ 300 ฟอง โดยวางไข่บริเวณเส้นกลางใบประมาณ 10-12 ฟอง ระยะไข่ 4 - 6 วัน หนอนที่ฟักจากไข่ใหม่ ๆ มีสีขาวใส หัวมีสีน้ำตาลอ่อน หนอนโตเต็มที่มีสีเขียว แถบเหลืองหัวสีน้ำตาลเข้ม

การทำลาย



ผีเสื้อหนอนห่อใบข้าวจะเข้าทำลายข้าวตั้งแต่ข้าวยังเล็กและวางไข่ที่ใบอ่อน โดยเฉพาะใบที่ 1-2 จากยอด เมื่อตัวหนอนฟักออกมาจะแทะผิวใบข้าวส่วนที่เป็นสีเขียวทำให้เห็นเป็นแถบยาวสีขาวมีผลให้การสังเคราะห์แสงลดลง หนอนจะใช้ใยเหนียวที่สกัดจากปาก ดึงขอบใบข้าวทั้งสองด้านเข้าหากันเพื่อห่อหุ้มตัวหนอนไว้ หนอนจะทำลายใบข้าวทุกระยะการเจริญเติบโต ถ้าหนอนมีปริมาณมากจะใช้ใบข้าวหลาย ๆ ใบมาห่อหุ้มและกัดกินอยู่ภายใน บริเวณที่ถูกทำลายจะเป็นทางยาวขนานกับเส้นกลางใบ ทำให้การสังเคราะห์แสงของต้นข้าวลดลง ซึ่งปกติจะพบตัวหนอนเพียงตัวเดียวในใบห่อนั้น หนอนตัวหนึ่งกัดกินใบข้าวได้ 3-4 ใบ หัวสีน้ำตาลเข้ม แล้วหนอนจะเข้าดักแด่บริเวณใบและโคนต้นข้าว ในระยะข้าวออกรวงหนอนจะทำลายใบธง ซึ่งมีผลต่อผลผลิตเพราะ ทำให้ข้าวมีเมล็ดลีบ น้ำหนักลดลง

การจัดการ

* กำจัดวัชพืช เช่น หญ้าข้าวนก หญ้านกสีชมพู หญ้าปล้อง หญ้าไซ หญ้าชันกาดและข้าวป่า

* ในพื้นที่ที่มีการระบาดเป็นประจำควรปลูกข้าว 2 พันธุ์ขึ้นไป โดยปลูกสลับพันธุ์กันจะช่วยลดความรุนแรงของการระบาดได้

* ฉีดพ่นด้วยเชื้อราบีวเวอเรีย 250 กรัม (1 ถุง) ต่อน้ำ 20 ลิตร อัตรา 1 กิโลกรัม (4 ถุง) ต่อ 1 ไร่

* หากพบใบข้าวถูกทำลายมากกว่า 15 เปอร์เซ็นต์ ในข้าวอายุ 15 - 20 วัน ให้ใช้สารเคมีกำจัดแมลงประเภทดูดซึม โดยเฉพาะพื้นที่มีใบถูกทำลายจนเห็นรอยขาวๆ และไม่ควรใช้สารเคมีกำจัดแมลงกลุ่มไพรีทรอยด์

