

การผลิตขยายมวนเพศเมีย

ชื่อไทย	:	มวนเพศเมีย
ชื่อสามัญ	:	Assassin bug
ชื่อวิทยาศาสตร์	:	<i>Sycanus collaris</i> Fabricius
วงศ์	:	Reduviidae
อันดับ	:	Hemiptera

ความสำคัญ

มวนเพศเมีย เป็นแมลงศัตรูธรรมชาติประเภทแมลงห้ำ เป็นแมลงปากดูด ทำลายแมลงศัตรูพืชโดยใช้ปากที่แหลมยาวแทงเหยื่อที่มีลำตัวอ่อนนุ่ม แล้วปล่อยสารพิษจนเหยื่อเป็นอัมพาต เคลื่อนไหวไม่ได้ จากนั้นจึงดูดกินของเหลวภายในตัวเหยื่อจนแห้งตาย

มวนเพศเมียเป็นแมลงห้ำตั้งแต่ระยะตัวอ่อนปลายวัย ๑ ถึงตัวเต็มวัย ทำลายแมลงศัตรูพืชหลายชนิด โดยเฉพาะหนอนผีเสื้อและหนอนที่มีลำตัวอ่อนนุ่ม โดยเฉพาะมวนเพศเมีย ๑ ตัว ดูดกินหนอนผีเสื้อ ๔-๕ ตัว/วัน แต่บางครั้งจะทำลายเหยื่อโดยไม่ได้กินเป็นอาหาร มวนเพศเมียจึงเป็นแมลงห้ำที่มีบทบาทสำคัญในการลดปริมาณศัตรูพืชในแปลงปลูกพืช

การใช้มวนเพศเมียในการควบคุมแมลงศัตรูพืช

เมื่อสำรวจพบหนอนศัตรูพืช ๑-๒ ตัว/จุดสำรวจ ให้ปล่อยมวนเพศเมียทั้งตัวอ่อนและตัวเต็มวัย ประมาณ ๑๐๐ ตัว/ไร่ เพื่อควบคุมปริมาณศัตรูพืชให้อยู่ในระดับต่ำ ควรปลดปล่อยซ้ำหากศัตรูพืชยังไม่ลดลง หรือปลดปล่อยจนกว่ามวนเพศเมียจะสามารถตั้งรกรากในธรรมชาติได้

ในกรณีที่สำรวจพบหนอนศัตรูพืชปริมาณสูงในแปลงปลูก ให้ปล่อยมวนเพศเมียในอัตราประมาณ ๒,๐๐๐ ตัว/ไร่ และปลดปล่อยซ้ำทุก ๗ วัน ในอัตราเดิมจนกว่าหนอนศัตรูพืชจะมีปริมาณลดลง

การใช้มวนเพศเมียในการควบคุมหนอนศัตรูพืชให้ได้ผลดี ควรมีการสำรวจศัตรูพืชและศัตรูธรรมชาติอย่างสม่ำเสมอ เพื่อประเมินสถานการณ์ศัตรูพืชและประเมินผลการควบคุมศัตรูพืช

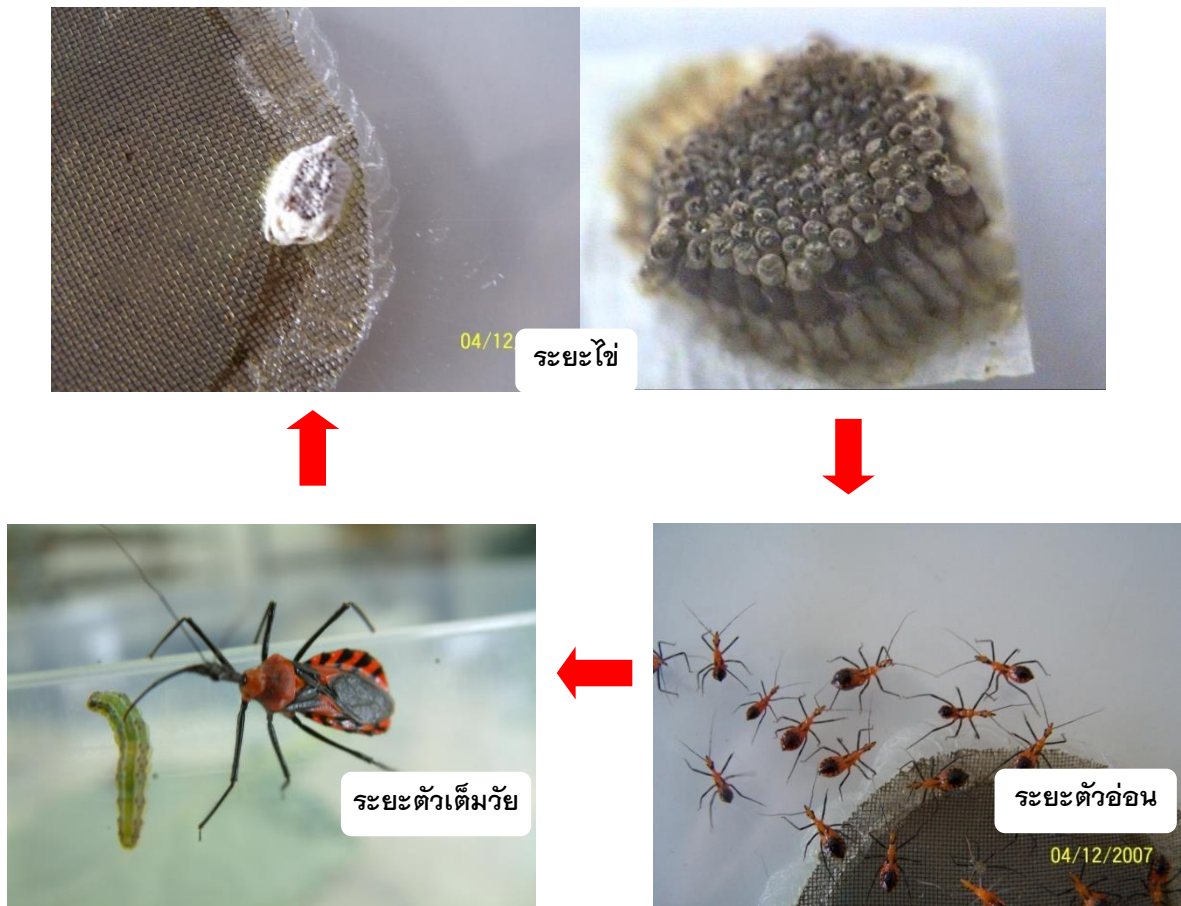
วงจรชีวิต

มวนเพศเมียมีการเจริญเติบโตแบบ Gradual metamorphosis มี ๓ ระยะ คือ

ระยะไข่ มวนเพศเมียวางไข่เป็นกลุ่ม กลุ่มละ ๓๐-๕๐ ฟอง สีน้ำตาล ลักษณะยาวรี ไข่ใหม่ ๆ จะมีเมือกสีขาวปกคลุม อายุไข่ ๕-๗ วัน จึงฟักเป็นตัวอ่อน

ระยะตัวอ่อน ลำตัวสีแดงก้นสีดำ ไม่มีปีก ปากแหลมยาว มี ๕ วัย แต่ละวัยจะมีการเจริญเติบโตโดยการลอกคราบและเพิ่มขนาด เมื่อฟักออกจากไข่เป็นตัวอ่อนวัย ๑ จะอยู่รวมกันเป็นกลุ่ม ยังไม่กินอาหาร จะเริ่มแยกออกจากกันเมื่อจะลอกคราบเข้าสู่วัย ๒ แต่ละวัยมีอายุห่างกันประมาณ ๕-๗ วัน

ระยะตัวเต็มวัย ลำตัวสีแดง หัว และขา สีดำ มีปีกบางสีดำ คอคอดยาว ปากแหลมยาว หนวดแบบเส้นด้าย สีดำ อายุ ๑ เดือน ตลอดอายุขัย ตัวเมียสามารถวางไข่ได้ประมาณ ๔๔๒ ฟอง



การเพาะเลี้ยงผลิตขยายมวนเพศเมีย

วัสดุอุปกรณ์

- กล่องเลี้ยง เป็นพลาสติกใสมีช่องระบายอากาศด้านข้างและด้านบนฝา ปิดด้วยมุ้งลวดตาถี่
- ฟูกัน
- ปากคียบ
- กระจุกขนาดเล็ก
- น้ำสะอาด
- หนอนที่มีลำตัวอ่อนนุ่ม
- ชั้นวางเลี้ยง

วิธีการเพาะเลี้ยง

๑. ใส่สำลีชุบน้ำพอมืด ๆ ลงในกระปุกขนาดเล็ก วางในกล่องเลี้ยง
๒. ใส่มวนเพศเมียและเพศผู้ อัตราส่วน ๑:๑ ลงในกล่อง ความหนาแน่นขึ้นอยู่กับขนาดกล่องเลี้ยง
๓. ใส่หนอน เพื่อเป็นอาหารสำหรับตัวเต็มวัย
๔. เก็บซากหนอนตาย เช็ดทำความสะอาดกล่อง และให้อาหารสัปดาห์ละ ๒ ครั้ง
๕. เติมน้ำในสำลีเมื่อสำลีแห้ง แต่หากสำลีสกปรกหรือเปลี่ยนสี ให้เปลี่ยนสำลีใหม่
๖. เมื่อมวนเพศเมียเริ่มวางไข่ ให้เก็บรวบรวมไข่มวนเพศเมีย แยกเลี้ยงในกล่องใหม่ โดยวางกระปุกที่มีสำลีชุบน้ำในกล่องเลี้ยง และวางกลุ่มไข่มวนเพศเมียครอบ ๆ สำลี
๗. มวนที่ฟักออกจากไข่ใหม่ ๆ จะอยู่รวมกันเป็นกลุ่ม ยังไม่กินอาหาร รอให้ตัวอ่อนเริ่มแยกตัวออกจากกลุ่ม จึงเริ่มให้อาหาร โดยให้เป็นคักแด่หรือหนอนขนาดเล็ก
๘. เมื่อมวนเพศเมียมีการลอกคราบ ให้อาหารเป็นหนอนขนาดใหญ่ขึ้นได้
๙. เก็บซากหนอนตายและคราบมวนเพศเมียออกจากกล่อง เช็ดทำความสะอาดกล่อง และให้อาหารสัปดาห์ละ ๒ ครั้ง เติมน้ำในสำลีเมื่อสำลีแห้งและเปลี่ยนสำลีใหม่เมื่อสำลีขึ้นราหรือเปลี่ยนสี



การควบคุมคุณภาพ

๑. อัตราการฟักไข่ ไม่ต่ำกว่าร้อยละ ๖๐
๒. อัตราการรอดชีวิตถึงตัวเต็มวัย ไม่ต่ำกว่าร้อยละ ๖๐
๓. ความสมบูรณ์ของตัวเต็มวัย ไม่ต่ำกว่าร้อยละ ๙๐
๔. อัตราส่วนเพศ เพศผู้ : เพศเมีย ๑:๑

สรุปขั้นตอนการผลิตขยายมวนเพศผสมชาติ

